



**Preventie incidenten bij
extrem weer**



Preventie incidenten bij extreem weer

Extreem weer vergt voorbereiding logistieke keten

Bij extreem weer zoals gladheid, dichte mist, storm of bij ongewone temperaturen geeft het KNMI een weeralarm af. Afhankelijk van de verwachte hevigheid gebeurt dat met codes geel, oranje en rood. Zie www.knmi.nl voor actuele waarschuwingen. Informatie over code oranje en rood wordt ook getwitterd (@knmi) en verschijnt op NOS teletekst (pagina 713).

Door Rijkswaterstaat worden de waarschuwingen van het KNMI omgezet naar een advies voor het verkeer. Dit gebeurt via de website van Rijkswaterstaat (www.rijkswaterstaatverkeersinformatie.nl) en het twitteraccount (@rwsverkeersinfo) Meteoalarm verzamelt daarnaast de actuele informatie over zwaar weer van de officiële nationale weerinstituten in een groot aantal Europese landen. Deze informatie is te bekijken via www.meteoalarm.eu/.

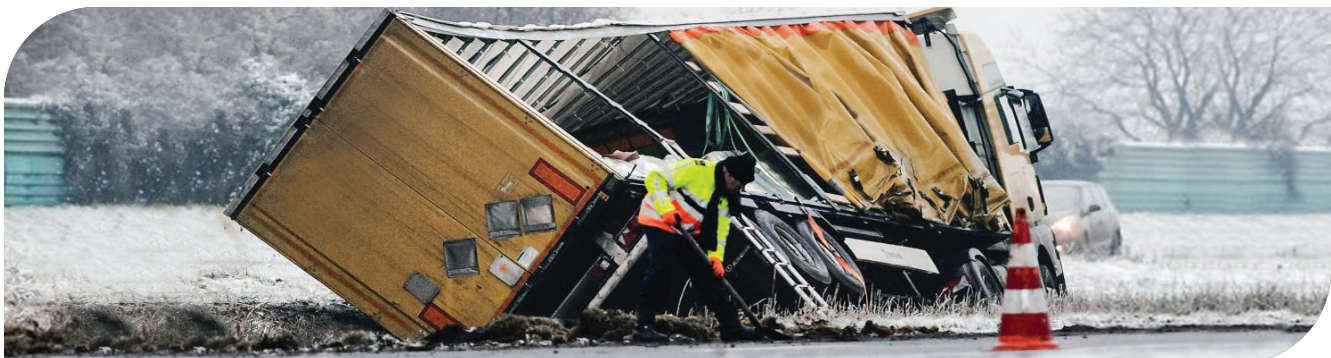
Chauffeur is kapitein op het schip

verantwoord is om verder te rijden. Die afstemming is belangrijk, maar de chauffeur is als enige ter plaatse. Hij is de vakman, zijn oordeel om niet verder te rijden wordt gevolgd. Eventuele leveringsdruk in de logistieke keten is daaraan ondergeschikt, vanwege het grotere belang van de verkeersveiligheid.

Transportbedrijven melden de keuze voor veiligheid direct aan hun klanten. Om te voorkomen dat hierover discussie ontstaat tijdens extreem weer, verdient het aanbeveling om hierover van tevoren afspraken vast te leggen. Dat kan bijvoorbeeld door middel van een veiligheidsafspraken (safety deal) in de logistieke keten waarin transporteurs en hun opdrachtgevers hun gezamenlijke verantwoordelijkheid voor verkeersveiligheid vastleggen. Zo kunnen partijen vooraf overeenkomen dat er bij vertraagde aflevering door extreem weer geen boetes of andere sancties van toepassing kunnen zijn.

Het goederenvervoer over de weg luistert nauw qua aflevertijden. Wanneer het KNMI waarschuwingen of zelfs een weeralarm afgeeft, wegen transporteurs af of het nog wel verantwoord is om te vertrekken. Tijdens de rit is de chauffeur de kapitein op het schip die in samenspraak met de planning bepaalt of het nog

**Vorbereiden op extreem weer:
"gezamenlijke verantwoordelijkheid
van vervoerders en hun
opdrachtgevers."**



WEERCODES

www.knmi.nl/kennis-en-datacentrum/uitleg/knmi-waarschuwingen

VOORZORG PLANNER

VOORZORG CHAUFFEUR

CODE GEEL: WEES ALERT

Er is mogelijk kans op gevaarlijk weer. Dit zijn weersituaties die in Nederland vaak voorkomen waarbij het raadzaam is op te letten, met name als men onderweg is. Code geel kan 48 uur voordat het weerfenomeen optreedt, worden uitgegeven. De zekerheid is minstens 60 procent.

Chauffeur attenderen

Weersituatie volgen

TIPS

Bereid je voor op de verwachte weersomstandigheden.

1. Houd de berichtgeving van KNMI / Rijkswaterstaat in de gaten.
2. Stel het vervoer uit als dat mogelijk is.
3. Bekijk of laden-lossen (tijdelijk) kan worden uitgesteld.

CODE ORANJE: WEES VOORBEREID

Er is grote kans op gevaarlijk of extreem weer waarbij de impact groot is en er kans is op schade, letsel of veel overlast. Dit kan heel lokaal zijn. Code oranje kan 24 uur van tevoren worden afgegeven als de kans op extreem weer 60 procent of meer is.

Uitplannen overwegen

Parkeren overwegen

TIPS

1. Bespreek het (tijdelijk) stilleggen van vervoer met afnemers en/of vervoerders
2. Pas de vervoersroutes aan waar mogelijk om de weersomstandigheden te mijden. Mijd kritieke punten zoals tunnels/bruggen bij windstoten.
3. Evalueer de situatie op de weg met de vervoerders/chauffeurs.
4. Monitor steeds de informatie van het KNMI / Rijkswaterstaat. Binnen 12 uur is code rood mogelijk.

CODE ROOD: ONDERNEEM ACTIE

Dit is een weeralarm waarbij extreem weer een grote impact op de samenleving heeft. De weersituatie kan voor zoveel schade, letsel en overlast zorgen dat het maatschappij-ontwrichtend kan zijn. Dit kan heel lokaal zijn. Code rood wordt op zijn vroegst 12 uur uitgegeven voordat het weerfenomeen zich voordoet. Code rood kan ook uitgegeven worden als er een kleine kans is op een extreme weersituatie, maar de veiligheidsrisico's groot zijn.

Uitplannen

Parkeren waar nodig/mogelijk

TIPS

Veiligheid staat voorop: wij adviseren het vervoer stil te leggen in de regio('s) waar code rood geldt. De uitvoerende partij is eindverantwoordelijk voor de veiligheid. Informeer partners in de logistieke keten.

Evalueer de genomen acties na afloop en benut de leerervaringen voor een volgende situatie.

Geen rijverbod maar gezond verstand

In januari 2018 stormde het in het midden van het land zo hevig dat in bepaalde regio's CODE ROOD gold. Daarbij werd het advies gegeven om niet de weg op te gaan met lege vrachtauto's. Niettemin waaiden er 66 vrachtauto's om, leeg en beladen, binnen en buiten het CODE ROOD gebied.

Na overleg met de transportsector heeft de minister niet gekozen voor het instellen van een algeheel rijverbod voor lege vrachtauto's tijdens CODE ROOD. CODE ROOD geldt doorgaans niet in het hele land maar juist lokaal op specifieke plaatsen. Een algeheel verbod op het rijden met (lege) vrachtauto's zou dan te ver gaan en niet goed te handhaven zijn.

Maatregelen die van kracht zijn (ingesteld zijn) bij een weeralarm zijn vooral moeilijk op tijd over te brengen aan buitenlandse chauffeurs in Nederland. Waar mogelijk zullen hiervoor Engelstalige waarschuwingen afgegeven worden op de elektronische borden boven de snelwegen.

Ook wanneer er geen weeralarm geldt, kan er sprake zijn van extreme weersomstandigheden. Het vakmanschap en inschattingsvermogen van vrachtautochauffeurs zijn daarom onder alle omstandigheden van cruciaal belang.

Deze informatie betreft een gezamenlijke publicatie van de onderstaande partijen verenigd in de Stichting Incidentmanagement Vrachtauto's.



Ministerie van Infrastructuur
en Waterstaat

e:ofenedex



VERBOND VAN VERZEKERAARS